



**ЕВРОПЕЙСКАЯ СЕТЬ
БИЗНЕС-ИННОВАЦИОННЫХ ЦЕНТРОВ
[EBN]**

**ОБЗОРНЫЙ ОТЧЕТ О БИЗНЕС-ИННОВАЦИОННЫХ ЦЕНТРАХ
(2012)**

**СЕТЬ БИЗНЕС-ИННОВАЦИОННЫХ ЦЕНТРОВ В 2011 ГОДУ
ФАКТЫ И ЦИФРЫ
ИЮНЬ 2012**

Обзорный отчет подготовлен командой специалистов Европейской сети Бизнес-инновационных центров (EBN), Мистером Джордано Дитчером (Руководителем отдела по вопросам качества и технической поддержки), при содействии Мисс Чиары Давалли (специалиста по вопросам качества) и под руководством Мистера Филиппа Ванри (Генерального директора Европейской сети Бизнес-инновационных центров (EBN)).

Информация, содержащаяся в данном буклете, опубликована Европейской сетью Бизнес-инновационных центров (EBN) и предназначена для свободного распространения. Распространение приветствуется. Выдержки из текста, а также цифры, приведенные в буклете, могут использоваться при условии ссылки на источник.



ОГЛАВЛЕНИЕ

1. Введение
2. Ключевые показатели эффективности и соотношение цены и качества
3. Предприниматели и функционирующие субъекты малого и среднего предпринимательства
4. Инновации
5. Доступ к финансовым ресурсам
6. Физическое инкубирование
7. Соотношение цены и качества
8. Аналитический обзор деятельности Бизнес-инновационных центров Европейского сообщества (ЕС-ВИС)
9. Право собственности и влияние
10. Кадровый потенциал и эксперты
11. Услуги
12. Услуги для стартапов
13. Услуги для функционирующих субъектов малого и среднего предпринимательства
14. «Перенаправление» услуг
15. Модель бизнеса
16. Заключение

ВВЕДЕНИЕ

С 2004 года члены Европейской сети Бизнес-инновационных центров, Бизнес-инновационные центры, аккредитованные Европейским Комитетом (ЕС-BICs), предоставляют полные сведения о своей деятельности, прежде всего с целью подтверждения того, что торговая марка ЕС-BIC по-прежнему ассоциируется с инкубаторами, основная деятельность которых непосредственно связана с инновациями, и которые постоянно работают в направлении повышения стандартов качества. Таким образом, EBN каждый год получает обширные данные, которые тщательно обрабатываются и затем издаются в форме Обзорного отчета о Бизнес-инновационных центрах (BIC). Этот год не стал исключением!

В этом году данные были получены посредством онлайн анкетирования, основной целью которого был самоанализ работы, проведенной в Бизнес-инновационных центрах (BIC). В 2011 году 130 из 144 Бизнес-инновационных центров (BIC), располагающихся на территории Европы и за ее пределами, предоставили сведения о своей работе, которые затем были обработаны и проанализированы командой специалистов по вопросам качества EBN в первом квартале 2012 года. Поскольку участвующие в анкетировании Бизнес-инновационные центры (BIC) составляют 90% всех Бизнес-инновационных центров EBN, это дает право утверждать о статистической корректности полученных выводов и сделанных заключений и позволяет получить достаточно четкую картину о ситуации, сложившейся в сообществе Бизнес-инновационных центров за прошедший год.

Этот буклет является результатом ежедневной усердной работы специалистов и экспертов Бизнес-инновационных центров (BIC), направленной на оказание поддержки инновационным стартапам и внедрение инноваций в уже существующие фирмы, функционирующие в зоне действия Бизнес-инновационных центров.

При беглом рассмотрении картина следующая: в прошлом году при поддержке EBN было создано более 5500 стартапов, что хоть и несколько уступает цифре, полученной в 2010 году, но уравнивается суммарным количеством созданных рабочих мест, составляющим приблизительно 20000 новых вакансий; более того, вновь наблюдается значительное снижение затрат на создание новых рабочих мест (впрочем, как и участие государственного сектора в создании каждого нового рабочего места)! Это, безусловно, является признаком повышения эффективности работы EBN!

Для получения более детальной информации, необходимо полностью ознакомиться с буклетом, но прежде, чем речь пойдет о цифрах и статистических данных, мы бы хотели искренне поблагодарить все Бизнес-инновационные центры (BIC), принявшие участие в опросе, а именно тех людей, которые сумели найти возможность и время в своем напряженном графике для того, чтобы собрать и предоставить нам всю необходимую информацию, тем самым внося большой вклад в то, чтобы EBN оставалась уникальной и мощной базой данных о Европейской инновационной

индустрии. Эта база данных является ценным активом, которым, мы уверены, немногие обладают, но который всецело предназначен для того, чтобы члены EBN имели возможность получать исчерпывающие отчеты и все более и более усовершенствованные инструменты оценки качества деятельности Бизнес-инновационного центра и бенчмаркинга.



Метод: онлайн анкетирование самоанализа работы с последующей проверкой командой специалистов EBN по оценке качества

Источник: EBN система оценки качества <http://quality.ebn.be>

КЛЮЧЕВЫЕ ПОКАЗАТЕЛИ ЭФФЕКТИВНОСТИ И СООТНОШЕНИЕ ЦЕНЫ И КАЧЕСТВА

Предприниматели и функционирующие субъекты малого и среднего предпринимательства

В результате анализа данных за 2011 год и их последующего сравнении с результатами за 2010, следующие четыре фактора стали очевидны:

Количество информационных запросов (контактов для создания предприятий) значительно возросло (+40%)

Вследствие этого в 2011 году было составлено больше бизнес-планов (на 17,61%).

Увеличение количества клиентов, проходящий через доинкубационный этап, никак не отразилось на увеличении числа созданных стартапов. На самом же деле, среднее количество стартапов в каждом отдельно взятом Бизнес-инновационном центре (BIC) снизилось с 49,67 в 2010 году до 42,43 в 2011 (на 15,14%).

Среднее количество созданных рабочих мест в стартапах в каждом отдельно взятом Бизнес-инновационном центре (BIC), не смотря на вышеприведенные цифры, изменилось незначительно с 98,96 в 2010 году до 95,85 в 2011 (снизилось на 3,1%).

	Запросы		Технико-экономическое обоснование		Проекты по созданию предприятий		Бизнес-планы		Стартапы		Рабочие места, созданные в стартапах	
	2010	2011	2010	2011	2010	2011	2010	2011	2010	2011	2010	2011
Общее количество	69307	97426	12461	13572	7125	7516	6989	8409	6358	5516	12668	12460
Среднее количество	541,46	749,43	97,35	104,40	55,66	57,82	54,60	64,68	49,67	42,43	98,96	95,85
Срединное значение	79,50	98,50	33,50	41,50	18,00	23,50	18,50	24,50	14,00	13,00	31,50	25,00

Таблица 1: начинающие предприниматели — от запросов до создания рабочих мест

Принимая во внимание тот факт, что все больше людей прибегают к услугам Бизнес-инновационных центров (БИС) по вопросам консультирования относительно создания предприятий, процесс отбора проектов для икубирования по модели Бизнес-инновационных центров (БИС) становится более тщательным на начальных стадиях. Вероятнее всего, это также является одним из ключевых составляющих успеха Бизнес-инновационных центров (БИС), так как компании, получившие поддержку от Бизнес-инновационных центров (БИС), демонстрируют высокий процент «выживаемости». Такая повышенная избирательность связана с тем, многие Бизнес-инновационные центры (БИС) в первую очередь отдают предпочтение компаниям и предпринимателям, занимающимся инновациями.

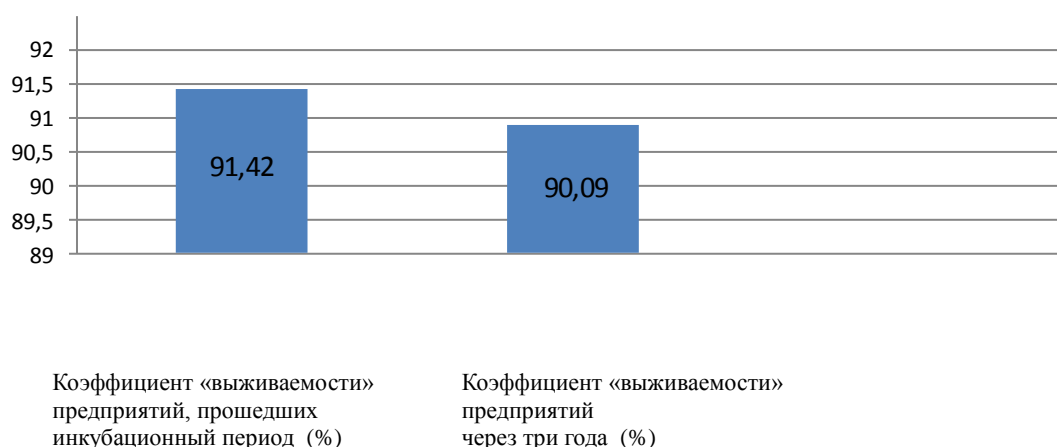


Диаграмма 1: коэффициент «выживаемости» предприятий в 2011г.

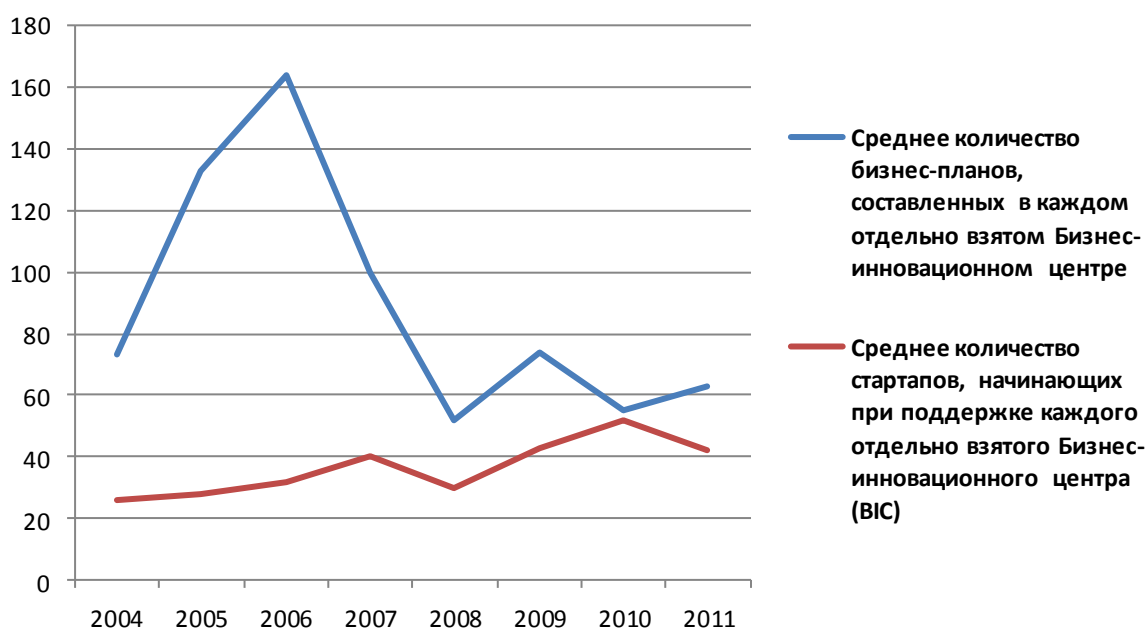


Диаграмма 2: динамика развития в 2004-2008 гг.

Безусловно, статус Бизнес-инновационного центра (ВИС) получают организации, которые не только оказывают поддержку инновационным стартапам, но и, помимо прочего, всячески продвигают внедрение инноваций и проведение модернизации уже функционирующих субъектов малого и среднего предпринимательства (СМП). В 2010 году сеть Бизнес-инновационных центров (ВИС) продемонстрировала значительное увеличение значений ключевых показателей эффективности в этом сегменте рынка. В 2011 году содействие было оказано более 14000 СМП (увеличение на 31,5%), в которых было создано более 7000 новых рабочих (увеличение на 16%).

	Поддержка, оказанная функционирующим СМП		Созданные рабочие места в СМП	
	2010	2011	2010	2011
Общее количество	11000	14472	6144	7389
Среднее количество	86	111,32	48	56,84
Срединное значение	46	40,50	21	23,50

Таблица 2: поддержка, оказанная функционирующим СМП

Детализация услуг, оказываемых функционирующим субъектам малого и среднего предпринимательства (СМП), позволяет сделать вывод о том, что самыми востребованными являются услуги, связанные с доступом к финансовым ресурсам, за которыми следуют услуги по разработке и применению инновационных проектов. Согласно полученным данным, услуги, связанные с диагностической проверкой инноваций также пользуются большим спросом и составляют 22% от общего числа услуг,

оказанных функционирующим СМП.

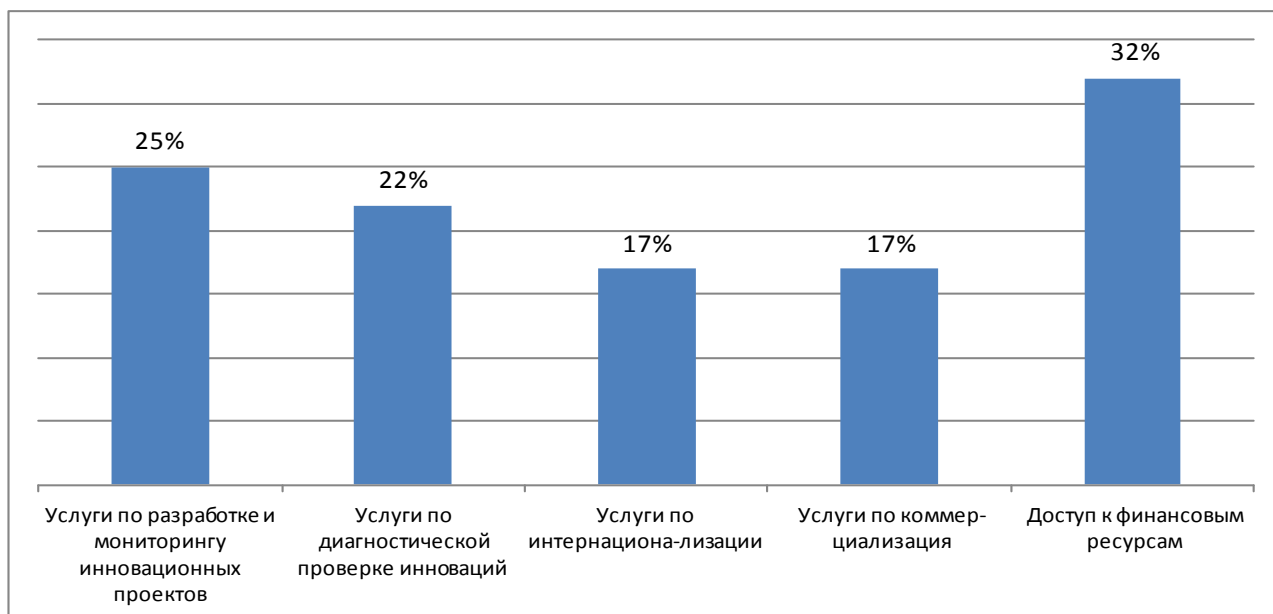


Диаграмма 3: виды услуг, оказанных функционирующим СМП

ИННОВАЦИИ

Инновации однозначно стоят в центре внимания Бизнес-инновационных центров (БИС). Из всего множества предпринимательских проектов, осуществляемых при поддержке Бизнес-инновационных центров, уровень инноваций на сегодняшний день по-прежнему достаточно высок, а все потому, что для Бизнес-инновационных центров (БИС) «инновационность» является ключевой характеристикой при отборе стартапов и фирм для оказания поддержки и последующего сопровождения.

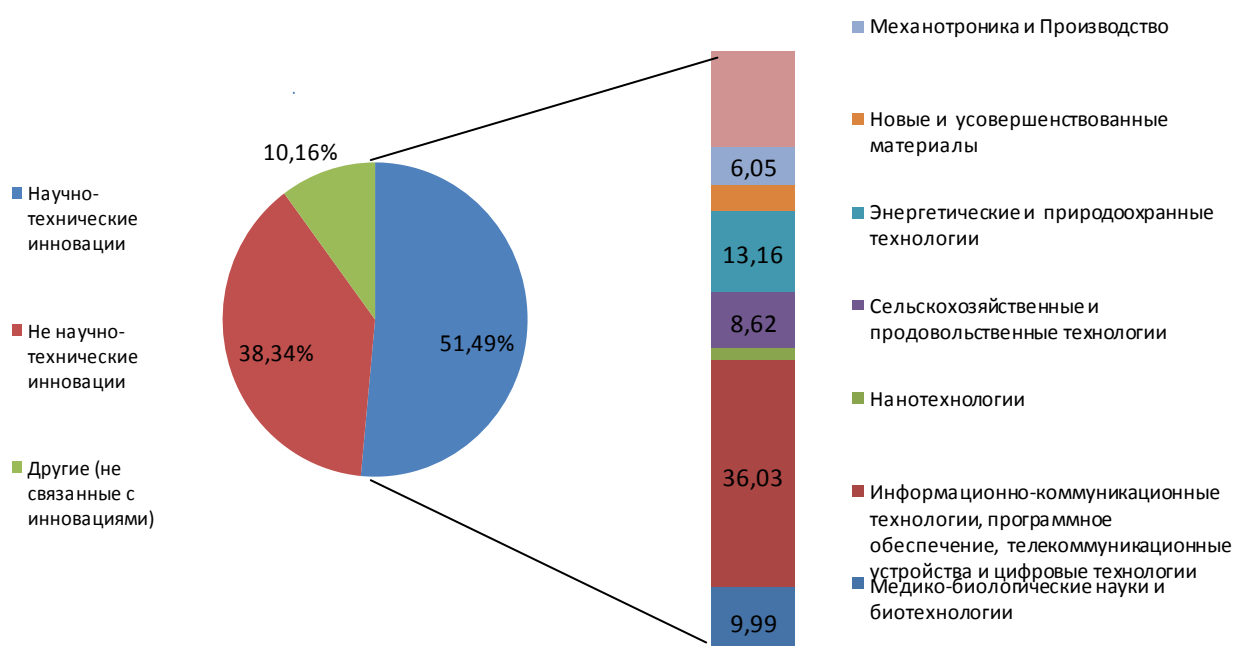


Диаграмма 4: научно-технические инновации в Бизнес-инновационных центрах (БИС)

При более детальном рассмотрении вопроса о научно-технических инновациях, необходимо обратить особое внимание на неоднозначность ситуации, связанной с вопросами интеллектуальной собственности. В общей сложности суммарно Бизнес-инновационные центры (ВІС) оказали содействие в вопросах интеллектуальной собственности 2491 компании, подали 666 заявок на получение патента для компаний и предпринимателей и получили 307 патентов. Статистика говорит о том, что по сравнению 2010, когда с этой заявкой по вопросу интеллектуальной собственности обратились 3006 клиентов, количество клиентов в 2011 году уменьшилось (-17%); однако, не смотря на это, в ЕВN наблюдается увеличение как общего количества заявок на получение патента (+14%), так и количества полученных патентов (+15%). А это является еще одним показателем повышения коэффициента эффективности работы Бизнес-инновационных центров (ВІС)!

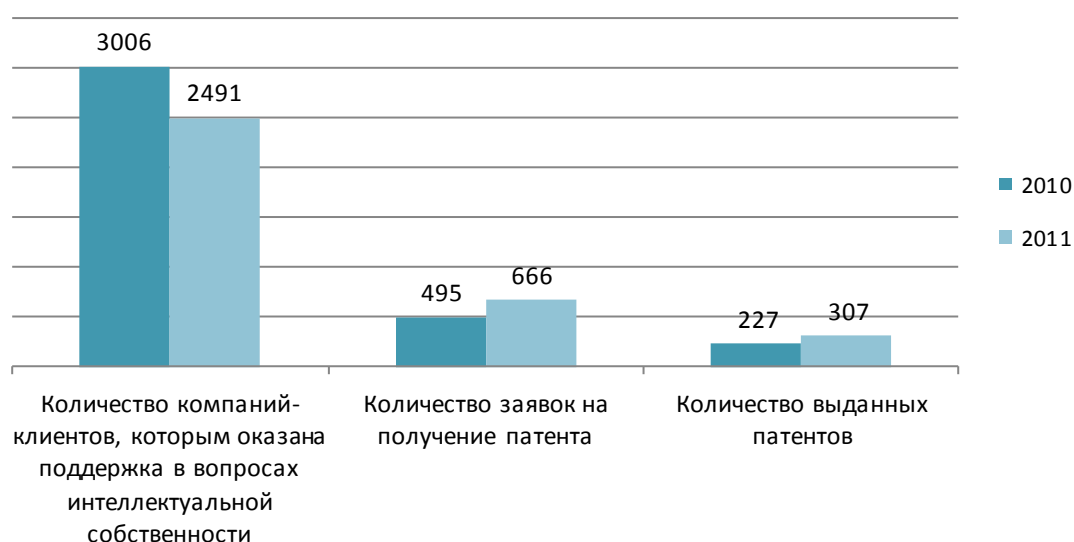


Диаграмма 5: интеллектуальная собственность

ДОСТУП К ФИНАНСОВЫМ РЕСУРСАМ

Бизнес-инновационные центры (ВІС) оказали услуги по подготовке проектов к финансированию более 3600 своих клиентов, что на 22% выше показателя за 2010 год. Однако общая сумма привлеченного капитала для компаний снизилась на 5% и составила 300.437,76 евро.

	Начинающие предприниматели, подготовленные к финансированию		Функционирующие СМП, подготовленные к финансированию	
	2010	2011	2010	2011
Общее количество	1592	1688	1376	1957
Среднее количество	12,43	12,98	10,75	15,05

Таблица 3: компании, подготовленные к финансированию

Источники финансирования в 2011 году существенно изменились по сравнению с предыдущим годом. И венчурный капитал, и финансирование на ранних стадиях уменьшились. «Другие» виды привлеченного капитала составили 50% от общей суммы капиталовложений, что вызвало необходимость выяснить, что все-таки означает формулировка «другие» виды привлеченного капитала. Диаграмма 6 наглядно демонстрирует, что, вероятнее всего, схемы государственного финансирования и банковские займы представляют собой те две статьи, которые часто обозначаются как «другие». Более того, следует обратить пристальное внимание на инвестиции со стороны Бизнес-Ангелов, так как многие Бизнес-инновационные центры (ВІС) наладили прочные связи с различными сетями.

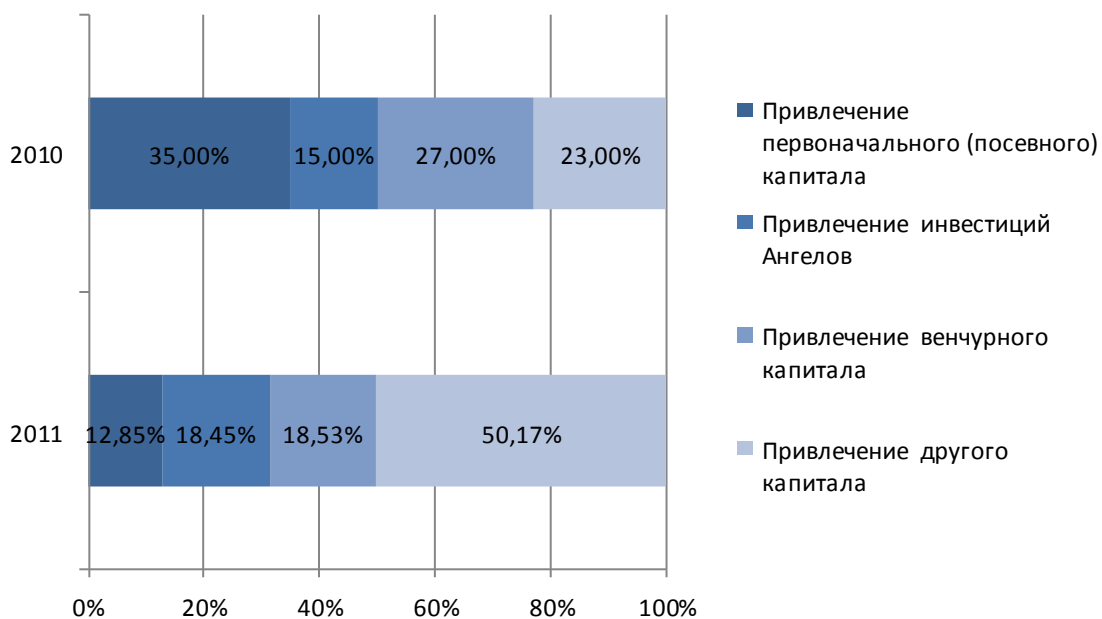


Диаграмма 6: детализация источников финансирования

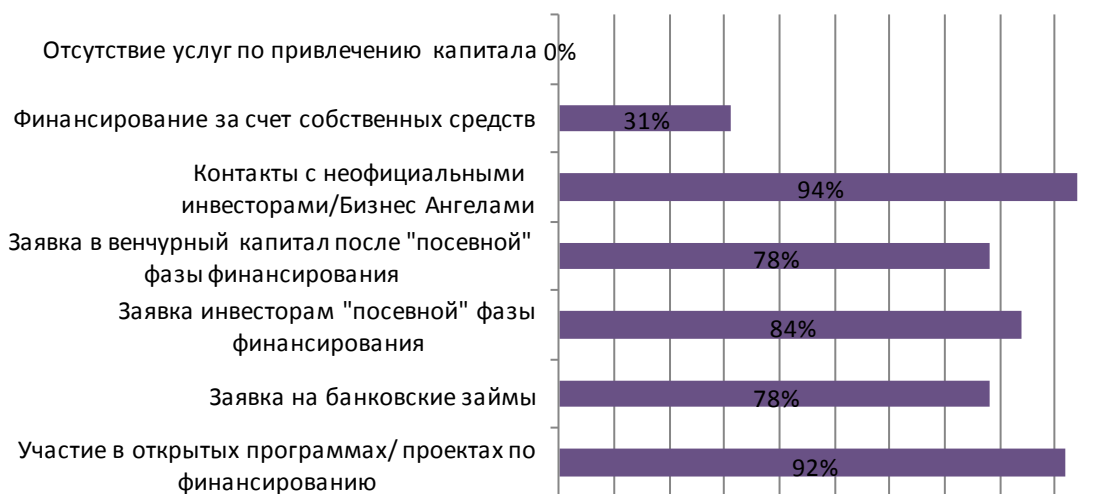


Диаграмма 7: детализация финансовых услуг, предоставляемых Бизнес-инновационными центрами (ВІС).

На диаграмме 7 наглядно показано, какие финансовые услуги предлагают Бизнес-инновационные центры (ВІС) для оказания содействия по привлечению капитала для предпринимателей и субъектов среднего и малого предпринимательства. Не трудно предположить, что все Бизнес-инновационные центры (ВІС) предоставляют различные виды финансовых услуг и используют все имеющиеся в их арсенале каналы для того, чтобы помочь начинающему бизнесу!

ФИЗИЧЕСКОЕ ИНКУБИРОВАНИЕ

Средний метраж собственных инкубаторов		Средний показатель уровня заполняемости		Средний показатель периода инкубирования	
2010	2011	2010	2011	2010	2011
7549	7271	0,78	0,63	3,1	2,64

Таблица 4: физическое инкубирование

В прошлом году уже был зафиксирован спад среднего показателя уровня заполняемости инкубаторов, достигший низкую отметку в 78% (2010 год). В 2011 году, как видно из приведенной выше таблицы, эта тенденция продолжилась, и показатель снизился до 63%. Может быть, такое положение дел стоит считать «признаком настоящего времени», свидетельствующем об экономическом кризисе, который однозначно негативно сказался на одном из важных компонентов инкубирования — «освоении недвижимости»? Или может быть, это следует рассматривать, как очевидный индикатор того, что существует рынок, на котором есть спрос на виртуальные услуги по инкубированию? Это, конечно, нельзя назвать хорошей новостью, но зато у нас появляется возможность обратить внимание на неинфраструктурные «программные» компоненты портфолио перечня услуг, предоставляемых Бизнес-инновационными центрами (ВІС).

	Резиденты помещений в инкубаторах		Обеспечение занятости резидентами	
	2010	2011	2010	2011
Общее количество	3937	3729	24505	19641,00
Среднее количество	31,71	28,68	191,44	151,08
Срединное значение	23,50	21,5	98,00	83,00

Таблица 5: резиденты инкубаторов

Возможно, свет на сложившуюся ситуацию смогут пролить ключевые показатели эффективности! Количество резидентов, арендующих помещения в физических инкубаторах снизилось на 19,5%, количество

созданных в сети EBN стартапов также снизилось, но всего на 15,4%. Вероятно, это снижение стоит рассматривать, как доказательство того, что появилась реальная необходимость в виртуальных инкубаторах. Тот же самый вывод напрашивается после анализа статистических данных по обеспечению резидентами инкубаторов занятости. Более того, снижение уровня занятости непосредственно в компаниях-резидентах на 19,8% и снижение количества рабочих мест в стартапах на 3,1%, также может рассматриваться, как подтверждение растущего спроса на виртуальные услуги.

СООТНОШЕНИЕ ЦЕНЫ И КАЧЕСТВА

Анализ соотношения цены и качества наводит на очень интересные мысли, особенно, если сравнивать данные этого года с данными за прошлые годы. Безусловно, в 2010 году мы уже наблюдали снижение затрат на создание каждого отдельно взятого рабочего мест, и эта тенденция продолжилась в 2011 году. Мы также видим, что это снижение сопровождается снижением доли участия государственного сектора в финансировании создания рабочих. А может быть, это следует рассматривать, как повышение показателя эффективности услуг, оказываемых непосредственно Бизнес-инновационными центрами (БИС)?

Затраты на создание рабочего места		Участие государственного сектора в финансировании создания рабочих мест	
2010	2011	2010	2011
12058,79 €	10886,64 €	8338,79 €	7867,63 €

Таблица 6: финансирование на создание рабочего места

Если затраты на создание рабочего места снизились на 9,72%, следовательно, и доля участия в финансировании со стороны государственного сектора уменьшилась на 5,65%, что в относительном выражении означает более высокую степень участия в финансировании создания рабочего места со стороны государственного сектора нежели, чем со стороны частного сектора.

Бизнес-модель Бизнес-инновационных центров (БИС) все еще в очень значительной степени зависит от финансирования со стороны государственного сектора, что составляет 67% (63% в 2010 году) от совокупного дохода аккредитованных Бизнес-инновационных центров (ЕС-БИС). По приблизительным подсчетам в 2010 году общая сумма капиталовложений в Бизнес-инновационные центры (БИС) со стороны государственного сектора составила 181528532,00 евро (расчетная совокупная сумма), в то время как в 2011 году приблизительная сумма составила 175685071,00 евро. Снижение инвестирования на 3,2% в некоторой степени обуславливает увеличение индекса соотношения цены и

качества, особенно если рассматривать его во взаимосвязи с увеличением количества созданных рабочих мест в сети EBN (в новых стартапах и в уже функционирующих субъектах малого и среднего предпринимательства).

	Стартапы (эффективность расходования средств на каждые 100 тысяч евро расходов ВИС)		Созданные рабочие места (эффективность расходования средств на каждые 100 тысяч евро расходов ВИС)		Созданные бизнес планы (эффективность расходования средств на каждые 100 тысяч евро расходов ВИС)		СМП (эффективность расходования средств на каждые 100 тысяч евро расходов ВИС)	
	2010	2011	2010	2011	2010	2011	2010	2011
Средний показатель	2,59	3,24	7,74	13,21	4,37	4,31	4,84	8,88

Таблица 7: средняя эффективность расходования средств на каждые 100 тысяч евро расходов ВИС

Вышеприведенные цифры однозначно подтверждают тот факт, что финансовые ресурсы, имеющиеся в наличии у Бизнес-инновационных центров (ВИС) используются более рациональное и эффективно, а также свидетельствуют о большей производственной мощности и гибкости Бизнес-инновационных центров (ВИС), позволяющей им адаптироваться к постоянно меняющимся условиям. Нижеприведенные цифры, напротив, демонстрируют уменьшение количества созданных стартапов и увеличение ключевых показателей результативности уже функционирующих СМП, которым было оказано содействие.

	Стартапы (из расчета на каждого штатного сотрудника ВИС, работающего на полную ставку)		Рабочие места (из расчета на каждого штатного сотрудника ВИС, работающего на полную ставку)		Бизнес планы (из расчета на каждого штатного сотрудника ВИС, работающего на полную ставку)		СМП, которым оказано содействие (из расчета на каждого штатного сотрудника ВИС, работающего на полную ставку)	
	2010	2011	2010	2011	2010	2011	2010	2011
Средний показатель	2,92	2,60	8,74	10,82	4,94	4,23	5,77	8,07

Таблица 8: эффективность расходования средств на одного штатного сотрудника на полную ставку в Бизнес-инновационных центрах (ВИС)

Безусловно, из всех проведенных статистических подсчетов именно эффективность расходования средств, иными словами, соотношение цены и качества, в перерасчете на затраты на создание одного рабочего места в контексте участия в финансировании каждого рабочего места со стороны

государственного сектора, является самым важным доказательством того, насколько сильное долгосрочное влияние на экономику могут оказать Бизнес-инновационные центры. Государственное финансирование менее 8000 евро, что составляет 72% от фактической суммы, требуемой на создание одного рабочего места, при коэффициенте выживаемости в 90%, является аргументом в поддержку того, что сообщество Бизнес-инновационных центров (BIC) оказывает сильное и эффективное влияние на процесс восстановления экономики, а также на создание новых компаний и новых рабочих мест. Именно в этом заинтересовано государство, и именно этому способствуют предпринимательство.

Государственный сектор, безусловно, принимает значительное участие в жизни Бизнес-инновационных центров (BIC), как видно из таблицы 9, что напрямую связано с процентом находящихся в собственности у государственного сектора акций с правом голоса. Однако даже при всем при этом, вовлеченность государственного сектора могла бы быть, и должна быть, увеличена для того, чтобы предоставить больше ресурсов для инвестирования в человеческий капитал (и в меньшей степени в материальные инфраструктуры), в высококвалифицированный и опытный кадровый потенциал, который способен оказать огромное влияние на стимулирование цепочки добавленной стоимости Бизнес-инновационных центров (BIC), а также обеспечить совокупную прибыль от использования заёмных средств (положительный леведж) на создание компаний и рабочих мест и на развитие конкурентоспособных субъектов малого и среднего предпринимательства.

Этот отчет наглядно иллюстрирует тот факт, что именно инвестирование в Бизнес-инновационные центры (BIC) является безопасным и рациональным капиталовложением для государственного сектора. Подобные инвестиции сопряжены с незначительным риском, благодаря высокому коэффициенту выживаемости бизнес-объектов, и высокой и быстрой окупаемостью. За счет увеличения налоговых поступлений, обусловленных созданием новых рабочих мест, государственный сектор сможет полностью вернуть все свои инвестированные средства менее чем за один год.

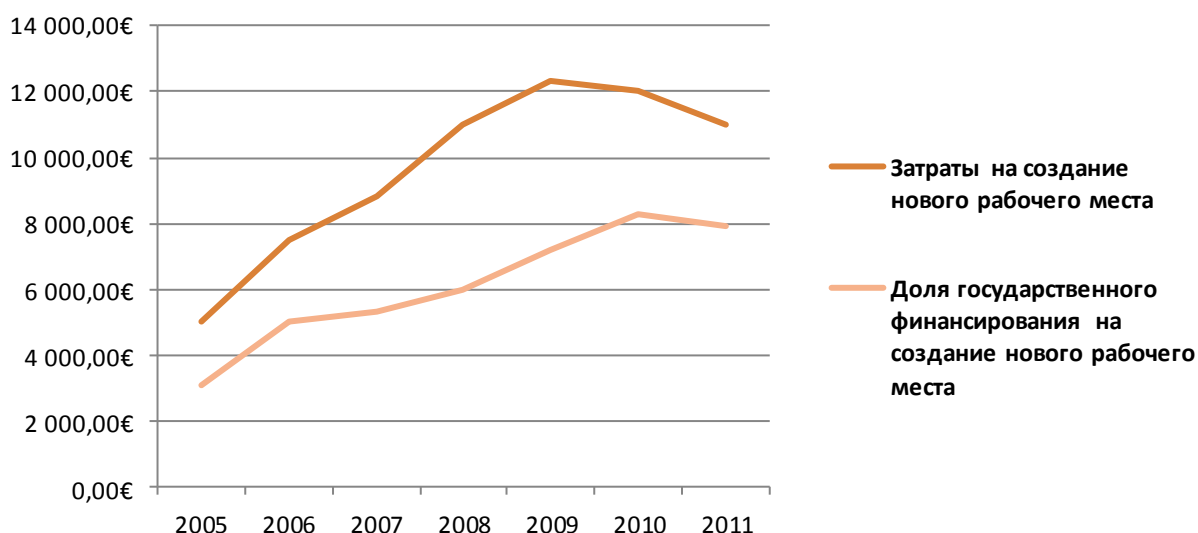


Диаграмма 8: один из трендов соотношения цены и качества в Бизнес-инновационных центрах (БИС)

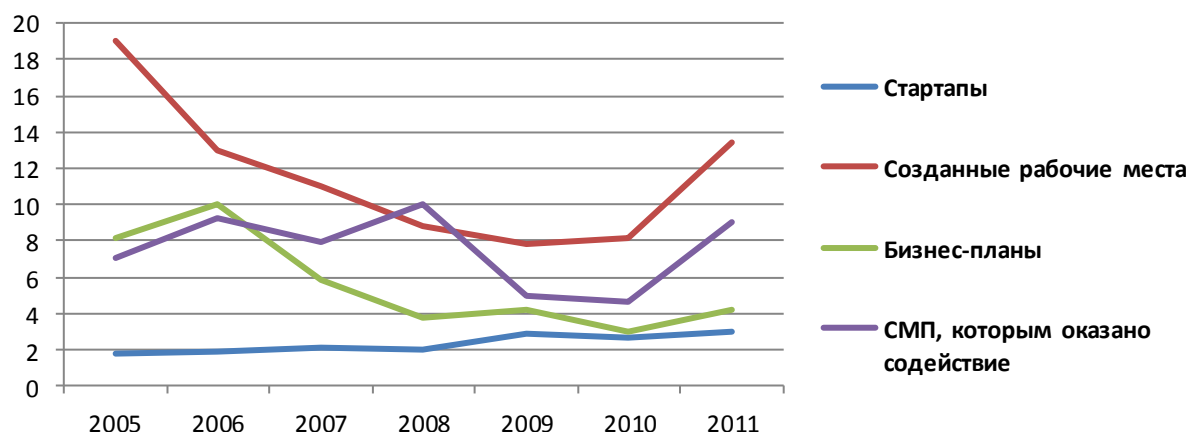


Диаграмма 9: динамика некоторых ключевых показателей результативности из расчета на каждые 100 тысяч евро расходов Бизнес-инновационных центров (БИС)

АНАЛИТИЧЕСКИЙ ОБЗОР ДЕЯТЕЛЬНОСТИ БИЗНЕС-ИННОВАЦИОННЫХ ЦЕНТРОВ ЕВРОПЕЙСКОГО СООБЩЕСТВА (ЕС-БИС)

ПРАВО СОБСТВЕННОСТИ И ВЛИЯНИЕ

В целом, в 2011 году наблюдалось небольшое увеличение количества организаций, задействованных в управлении Бизнес-инновационными центрами (БИС), хотя, небезынтересно отметить, что процентное соотношение акций, находящихся в собственности у государственных органов, увеличилось с 68,48% до 71,20%, констатируя высокую степень участия государственного сектора в управлении Бизнес-инновационными центрами (БИС) в качестве их акционеров.

	Государственные органы	Частные организации	Всего
Количество	667,00	1182,00	1849,00
право собственности (%)	71,20	28,80	100,00

Таблица 9: распределение права собственности

Как и следовало ожидать, в большинстве своем государственные акционеры Бизнес-инновационных центров (БИС) — это представители местных администраций (регионы, местные правительства, муниципалитеты — номенклатурные территориальные единицы первого, второго и третьего уровней), которые располагают 64% находящихся в собственности у государственного сектора акций. Что касается акций, находящихся в собственности у частных организаций, стоит отметить тот факт, что преобладающее большинство частных акционеров — непосредственно предприятия (38%).

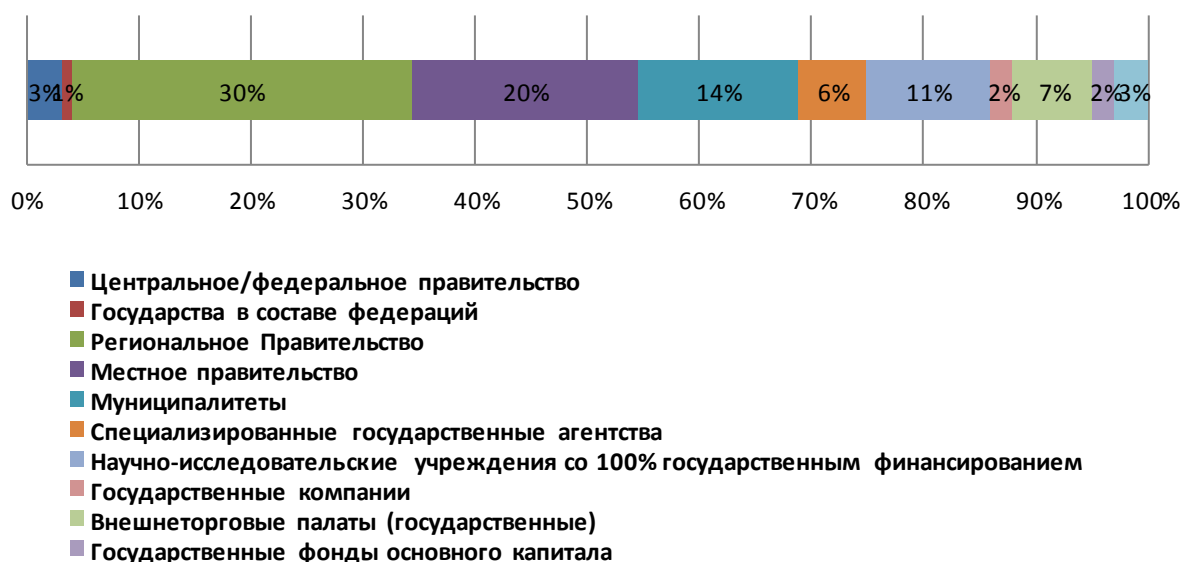


Диаграмма 10: детализация государственных акционеров Бизнес-инновационного центров (БИС)

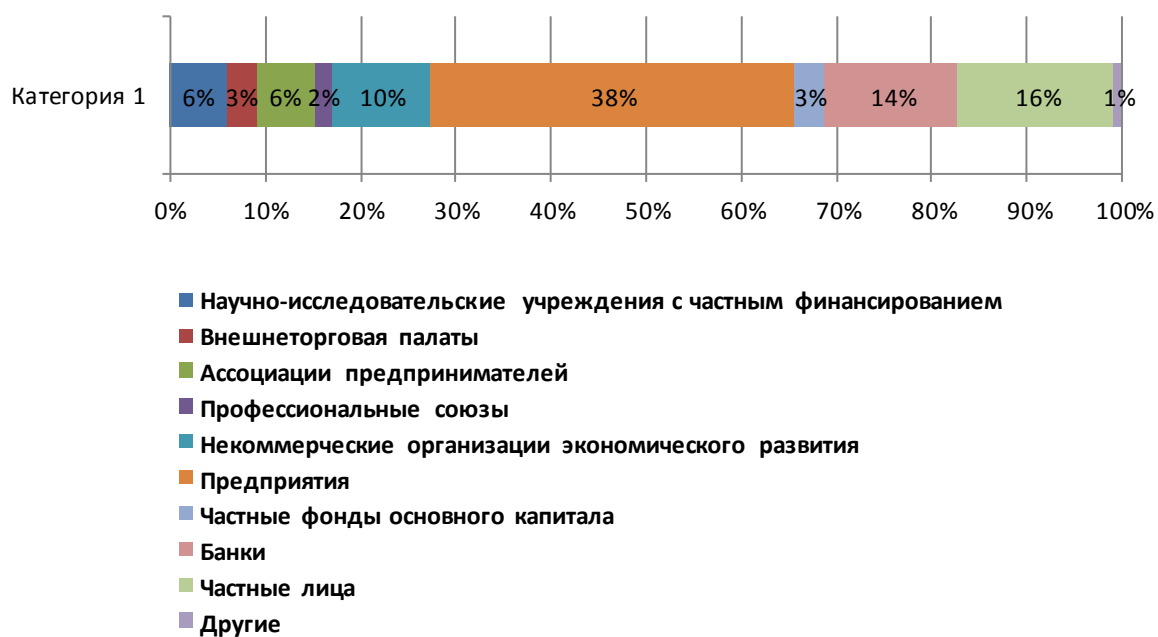


Диаграмма 11: детализация штатных акционеров Бизнес-инновационного центров (BIC)

В большинстве своем Бизнес-инновационные центры (BIC) имеют конкретную и четко определенную местную или региональную зону действия. Региональные и местные администрациями хорошо понимают, что Бизнес-инновационные центры (BIC) являются и остаются важным инструментом содействия предпринимательству. В последнее время и центральные правительства начинают в полной мере осознавать важность, значение и роль Бизнес-инновационных центров (BIC).

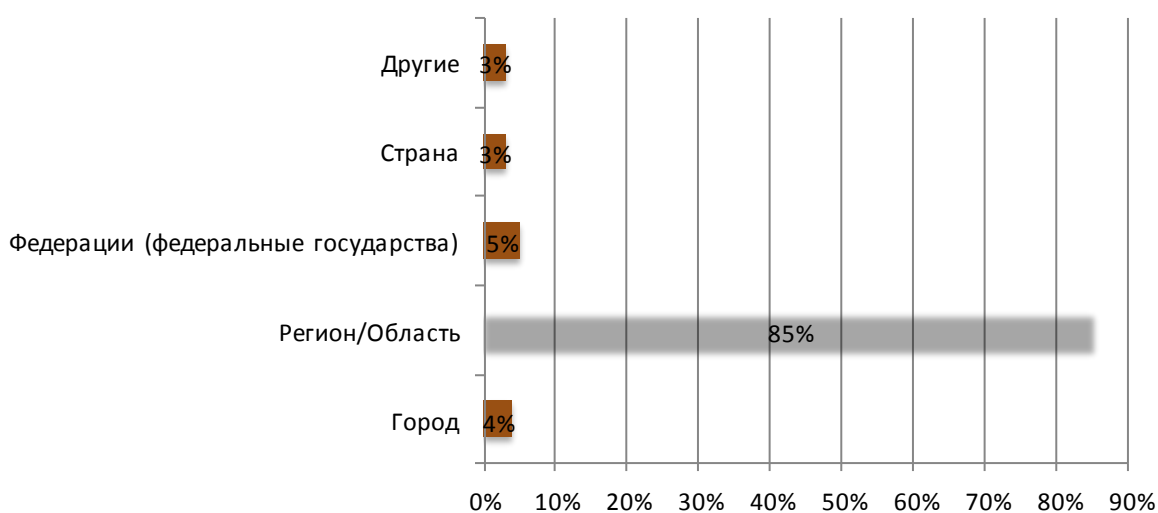


Диаграмма 12: зона действия Бизнес-инновационных центров (BIC)

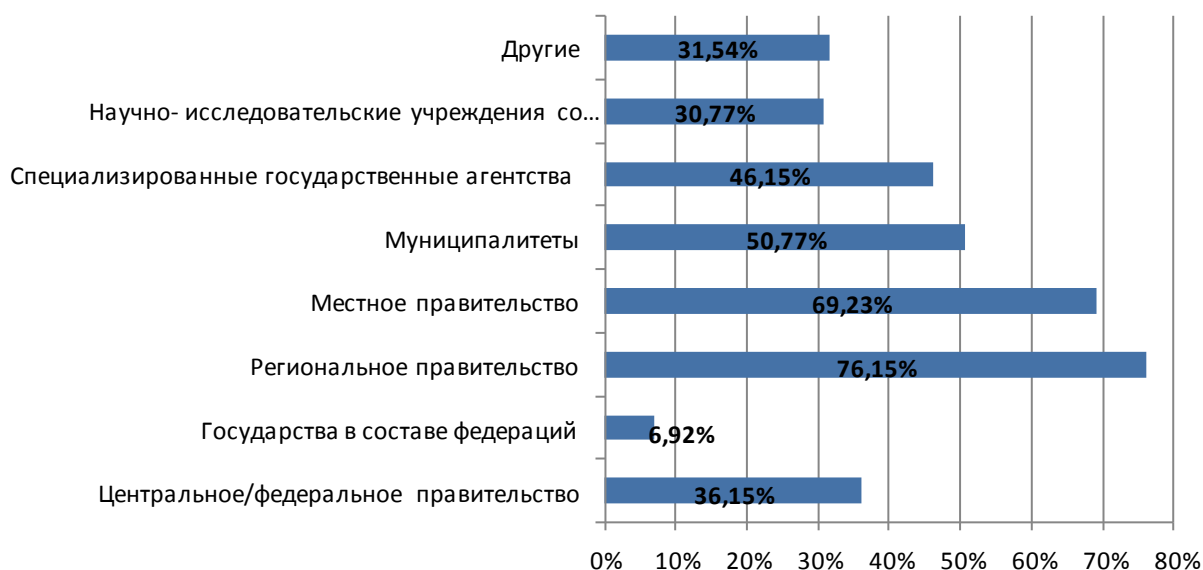


Диаграмма 13: государственные организации, пользующиеся услугами Бизнес-инновационных центров (БИС)

КАДРОВЫЙ ПОТЕНЦИАЛ И ЭКСПЕРТЫ

За 2011 год Бизнес-инновационные центры (БИС) обеспечили занятость более чем 2100 человек; а, учитывая тот факт, что основной задачей Бизнес-инновационных центров является поддержка и содействие предпринимательству, 28% из этого числа сотрудников непосредственно занимались инструктажем предпринимателей.

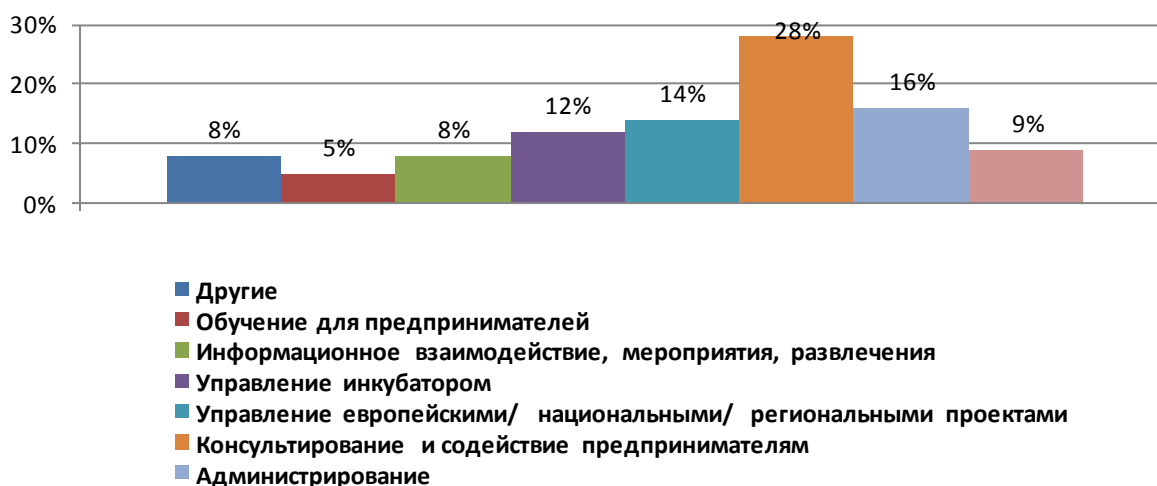


Диаграмма 14: кадровый потенциал, детализация по функциям

Если судить о размерах Бизнес-инновационных центров (БИС) по

количеству работающих в них кадровых единиц, наиболее вероятное количество сотрудников варьируется в большинстве ВИС либо от 7-9, либо от 3-6.

Бизнес-инновационные центры (ВИС), проявляя гибкость, по-прежнему предпочитают большую часть необходимой экспертной оценки проводить своими силами, задействуя имеющихся в штате специалистов.

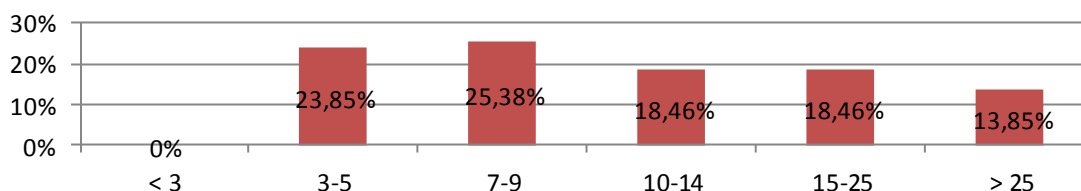


Диаграмма 15: штат сотрудников Бизнес-инновационных центров (ВИС)

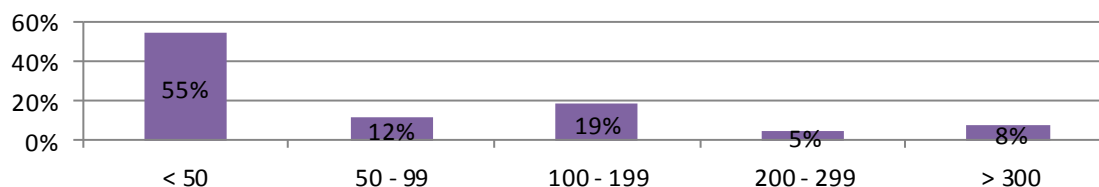


Диаграмма 16: количество людей/дней, используемых Бизнес-инновационными центрами, для проведения внешней экспертной оценки

По данным за 2010 и 2011 годы, основными сферами экспертизы Бизнес-инновационных центров (ВИС) являются создание и содействие субъектам малого и среднего предпринимательства (СМП), связанным с высокими технологиями (high-tech), а также финансовая поддержка и доступ к финансовым ресурсам.

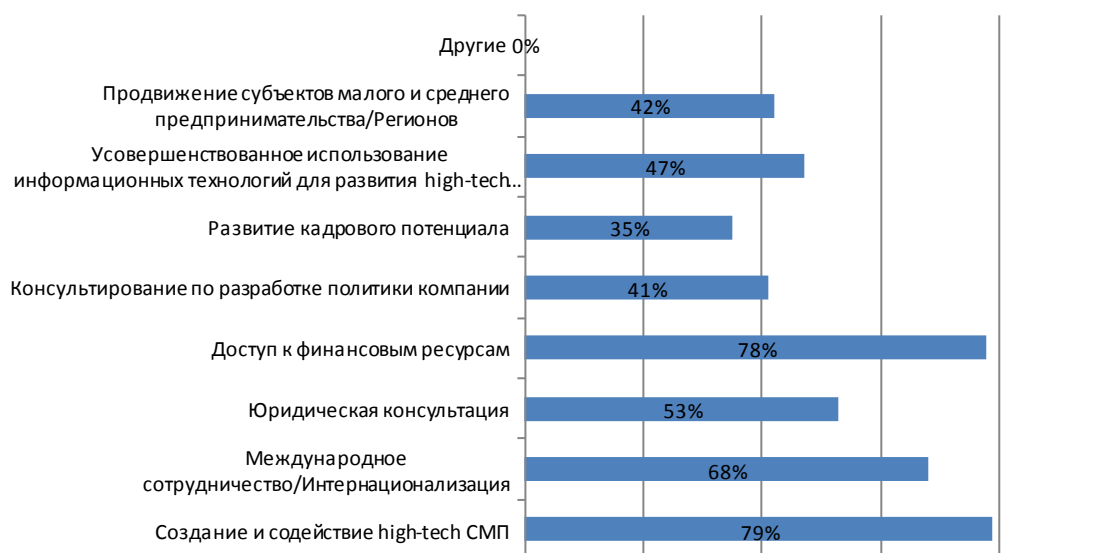


Диаграмма 17: основные сферы профессиональных компетенций Бизнес-инновационных центров (БИС)

Бизнес-инновационные центры (БИС) достаточно интенсивно оказывают услуги по интернационализации проектов. На самом деле, 68% Бизнес-инновационных центров (БИС) занимаются оказанием этих услуг в штатном порядке или в рамках партнерства с другими организациями, а также посредством нововведенной EBN площадки для «мягкой посадки».

Помимо услуг, непосредственно входящих в компетенцию Бизнес-инновационных центров (БИС), они также предоставляют и другие виды услуг, связанные в основном с обеспечением профессиональной подготовки и помощью в организации международных и государственных проектов, а также с предоставлением специализированной научно-технической поддержки.

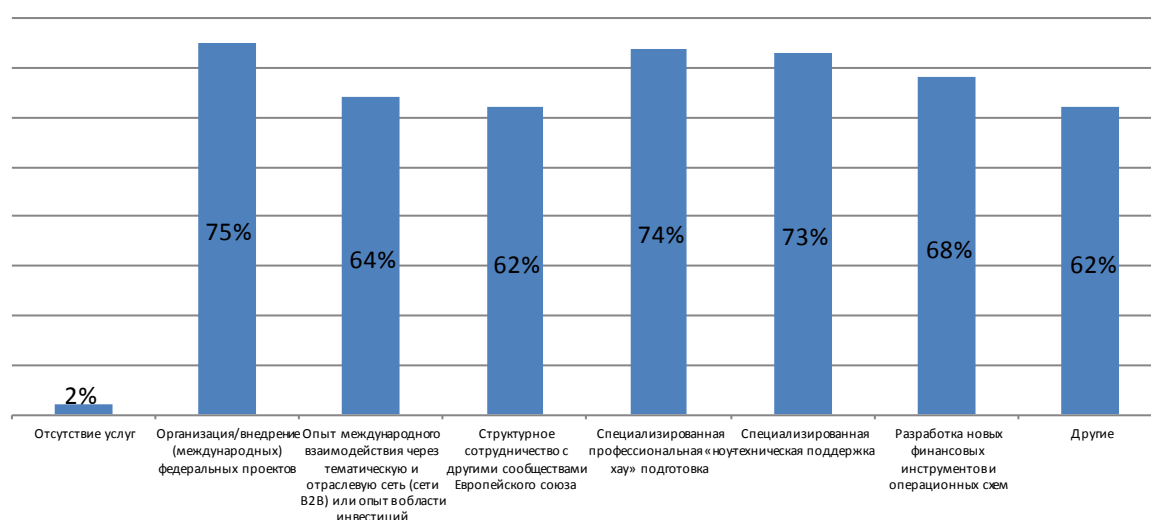


Диаграмма 18: дополнительные услуги

УСЛУГИ

Высококвалифицированные сотрудники Бизнес-инновационных центров (БИС) ежедневно оказывают широкий спектр специализированных услуг, применяя специализированные бизнес-инструменты и процедуры. Эти услуги предназначены для начинающих предпринимателей, которым необходима поддержка в создании стартапов, а также для уже функционирующих субъектов малого и среднего предпринимательства (СМП), расположенных в зоне действия Бизнес-инновационных центров (БИС), и направлены, прежде всего, на повышение их эффективности для выхода на рынок.

УСЛУГИ ДЛЯ СТАРТАПОВ

Как и в прошлом году (согласно анализу полученных данных), Бизнес-инновационные центры (БИС) предоставляют широкий спектр услуг начинающим предпринимателям и на деле доказали свою высокую оснащенность и компетентность! Все функционирующие Бизнес-инновационные центры (БИС) предоставляют услуги по оказанию финансовой поддержки, а преобладающее большинство также оказывают содействие на доинкубационной стадии (до момента создания компании).

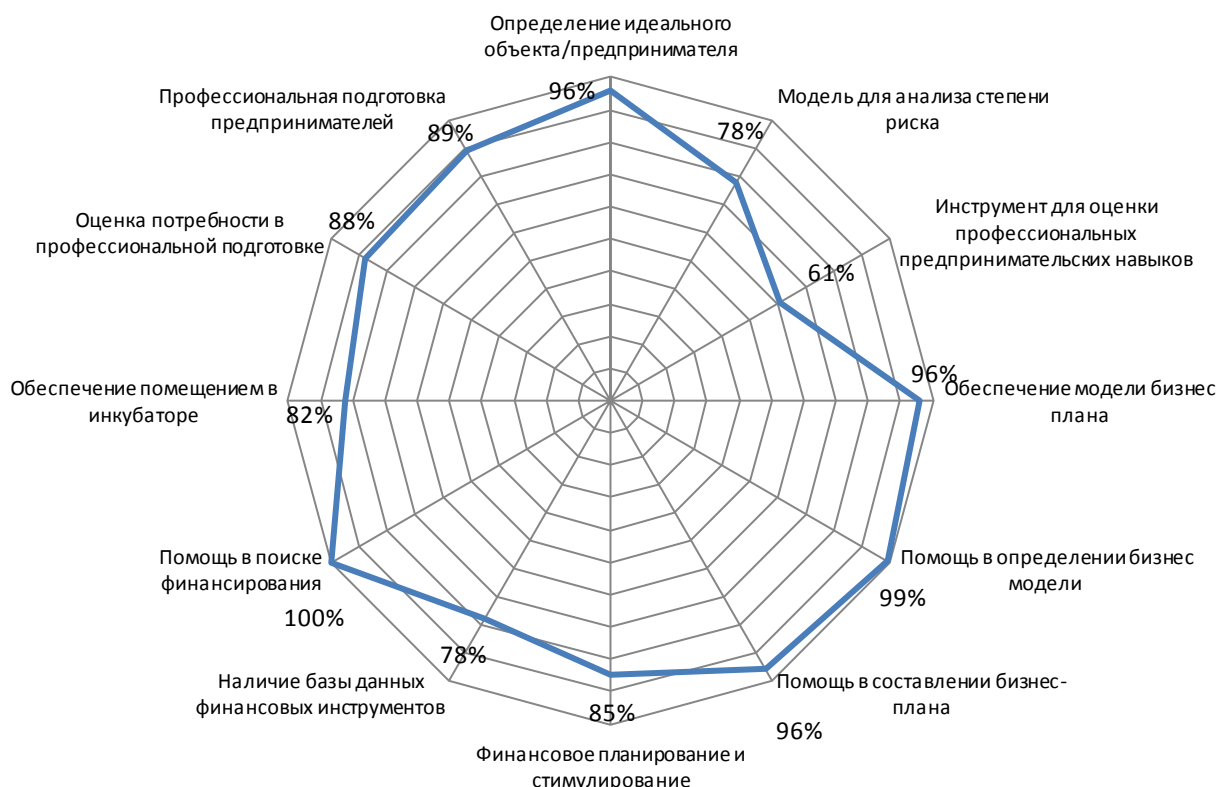


Диаграмма 19: спектр услуг для начинающих предпринимателей

Продвижение предпринимательства предполагает проведение серьезной и масштабной работы. В 2011 году в различных Бизнес-инновационных центрах Европейского сообщества было проведено более 4200 мероприятий, которые посетили более 158000 человек, а также более

5200 организованных курсов профессиональной подготовки, в которых приняли участие более 58000 человек.

На диаграмме 20 представлена детализация перечня курсов профессиональной подготовки для начинающих предпринимателей, предлагаемых Бизнес-инновационными центрами (БИС).

	Мероприятия по продвижению предпринимательства		Количество посетителей мероприятий по продвижению предпринимательства		Мероприятия по профессиональной подготовке для начинающих предпринимателей		Начинающие предприниматели, посетившие обучающие курсы		Мероприятия по профессиональной подготовке для СМП		Количество посетителей мероприятий для СМП	
	2010	2011	2010	2011	2010	2011	2010	2011	2010	2011	2010	2011
Всего	3925	4208	16284	158296	4506	5280	62978	58661	2003	2300	36120	33877
Среднее количество	30,66	32,4	1314,7	1217,7	35,20	40,6	492,00	451,2	15,64	17,7	282,18	260,6

Таблица 10: продвижение предпринимательства и повышение квалификации

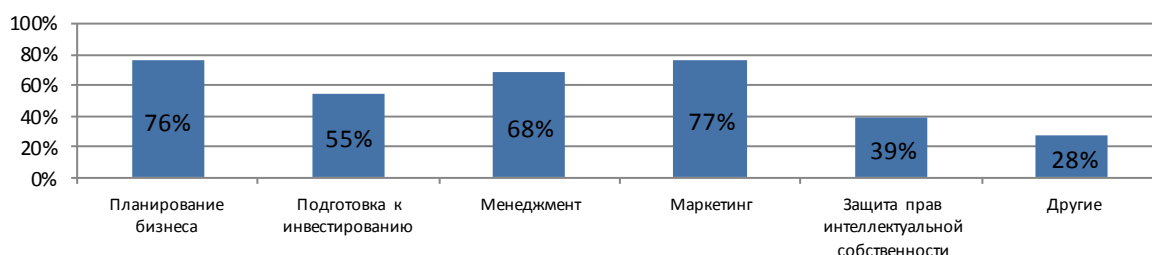


Диаграмма 20: детализация перечня курсов профессиональной подготовки для начинающих предпринимателей

Бизнес-инновационные центры (БИС) предлагают широкий спектр обучающих тренингов, затрагивающих различные темы, но наиболее частыми, безусловно, остаются темы, являющиеся «классикой жанра»: маркетинг, планирование бизнеса, управление и подготовка к инвестированию. Они по-прежнему лидируют в рейтинге.

УСЛУГИ ДЛЯ ФУНКЦИОНИРУЮЩИХ СУБЪЕКТОВ МАЛОГО И СРЕДНЕГО ПРЕДПРИНИМАТЕЛЬСТВА

Судя по всему, субъекты малого и среднего предпринимательства (СМП) заинтересованы в участии в специальных программах по развитию инноваций в своих компаниях, что естественным образом поднимает вопрос о необходимости наличия в перечне услуг, предоставляемых Бизнес-инновационными центрами (БИС), услуг по проведению диагностики инноваций (обработка полученных данных показала, что 22% услуг, оказываемых СМП, являются именно услугами по диагностике

инноваций (см. диаграмму 3)).

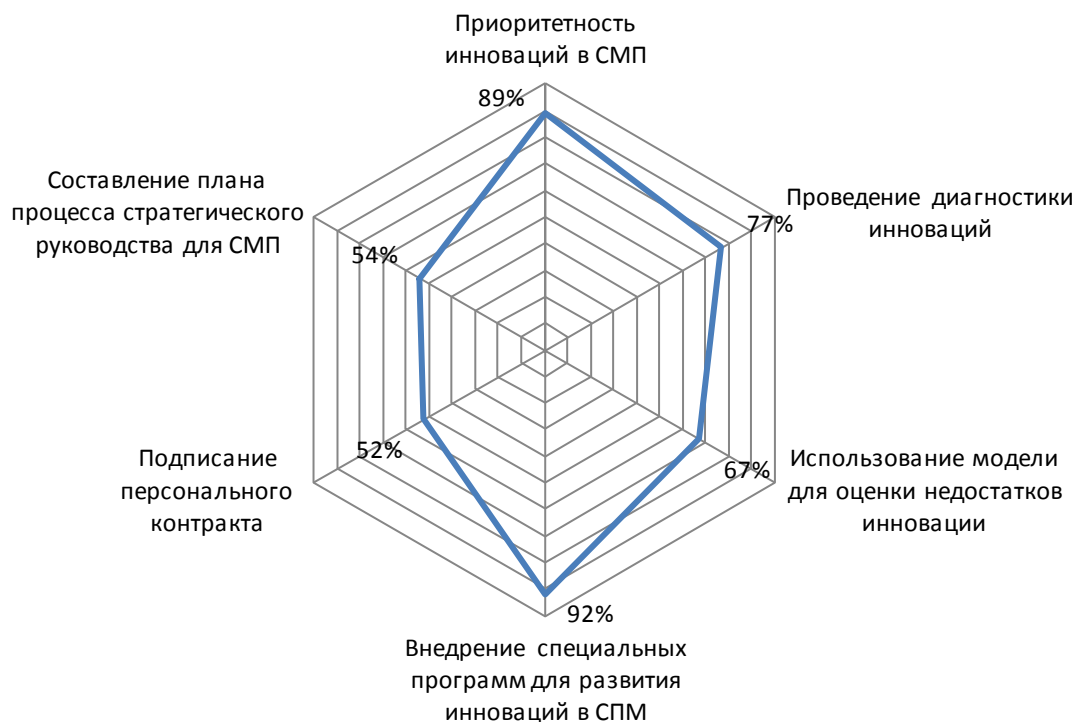


Диаграмма 21: перечень услуг, оказываемых функционирующим субъектам малого и среднего предпринимательства (СМП)

Во всех аккредитованных Бизнес-инновационных центрах (БИЦ) также проводятся различные курсы профессиональной подготовки для уже функционирующих субъектов малого и среднего предпринимательства (СМП). Более 33500 СМП приняли участие в 2300 мероприятиях, проведенных сообществом в 2011 году.

Необходимо более детально рассмотреть развитие инновационных проектов для субъектов малого и среднего предпринимательства (СМП) и понять их содержание. В целом 75% Бизнес-инновационных центров (БИЦ) создают и оказывают всяческую поддержку субъектам малого и среднего предпринимательства (СМП), чьи проекты направлены на установление сотрудничества с научно-исследовательскими институтами, расположенными в их регионе. Более половины всех Бизнес-инновационных центров (БИЦ) (55%) занимаются разработкой перспектив для международного трансфера технологий, а также финансовых схем специально для субъектов малого и среднего предпринимательства (СМП). Программы, направленные на развитие международного сотрудничества, также пользуются большим спросом (в 50% Бизнес-инновационных центров), в виду того, что интернационализация бизнесов на сегодняшний день является одной из самых приоритетных задач.

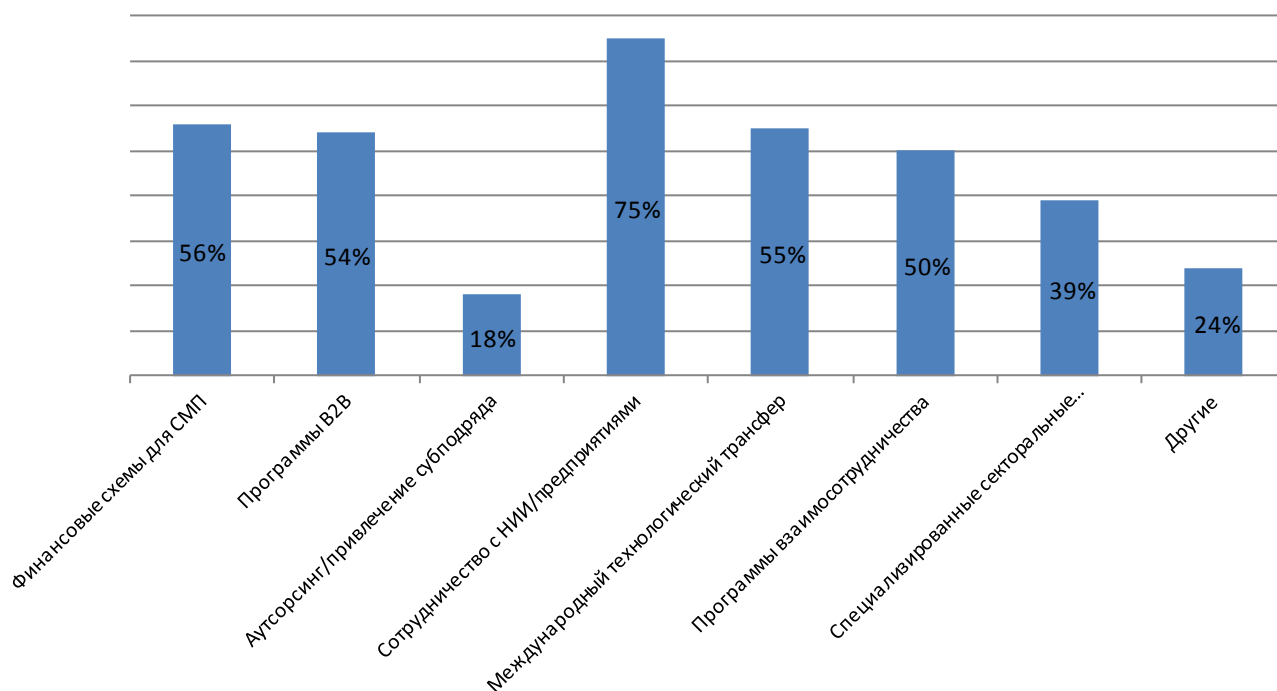


Диаграмма 22: программы по развитию инноваций в СМП

Услуги по интернационализации, предлагаемые в значительной степени именно Бизнес-инновационными центрами (БИС), пользуются большим спросом у субъектов малого и среднего предпринимательства (СМП). 95% Бизнес-инновационных центров подтверждают свою готовность предоставить СМП необходимые услуги для того, что начать международный бизнес, а 72% Бизнес-инновационных центров (БИС) предлагают также услуги по проведению экспертной оценки потребностей международного рынка.

«ПЕРЕНАПРАВЛЕНИЕ» УСЛУГ

Бизнес-инновационные центры (БИС) достаточно тесно сотрудничают с другими организациями для успешного осуществления услуг по интернационализации и, как видно из диаграммы 23, «перенаправляют» своих клиентов, как правило, в Торговые Палаты, государственных экспортные представительства и к частным экспертам. 50% Бизнес-инновационных центров (БИС) сотрудничают в этом вопросе с ЕЕН.

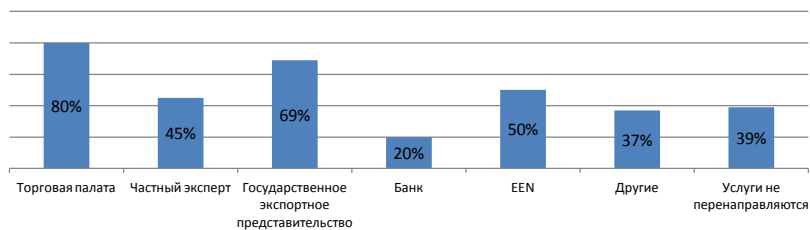


Диаграмма 23: «перенаправление» услуг по интернационализации

В большинстве своем Бизнес-инновационные центры (БИС) рассчитывают на то, что их сеть сможет одновременно и полностью предоставить весь комплекс услуг, и гарантировать, что весь этот спектр услуг соответствующим образом разработан с учетом потребностей как предпринимателей, так и субъектов малого и среднего предпринимательства (СМП). На самом же деле, ни один Бизнес-инновационный центр (БИС) не может функционировать без партнерств и связей с другими профессиональными провайдерами этих услуг! Юридические и бухгалтерские услуги, а также услуги по вопросам прав на интеллектуальную собственность, как правило, наиболее часто перенаправляются к партнерам.

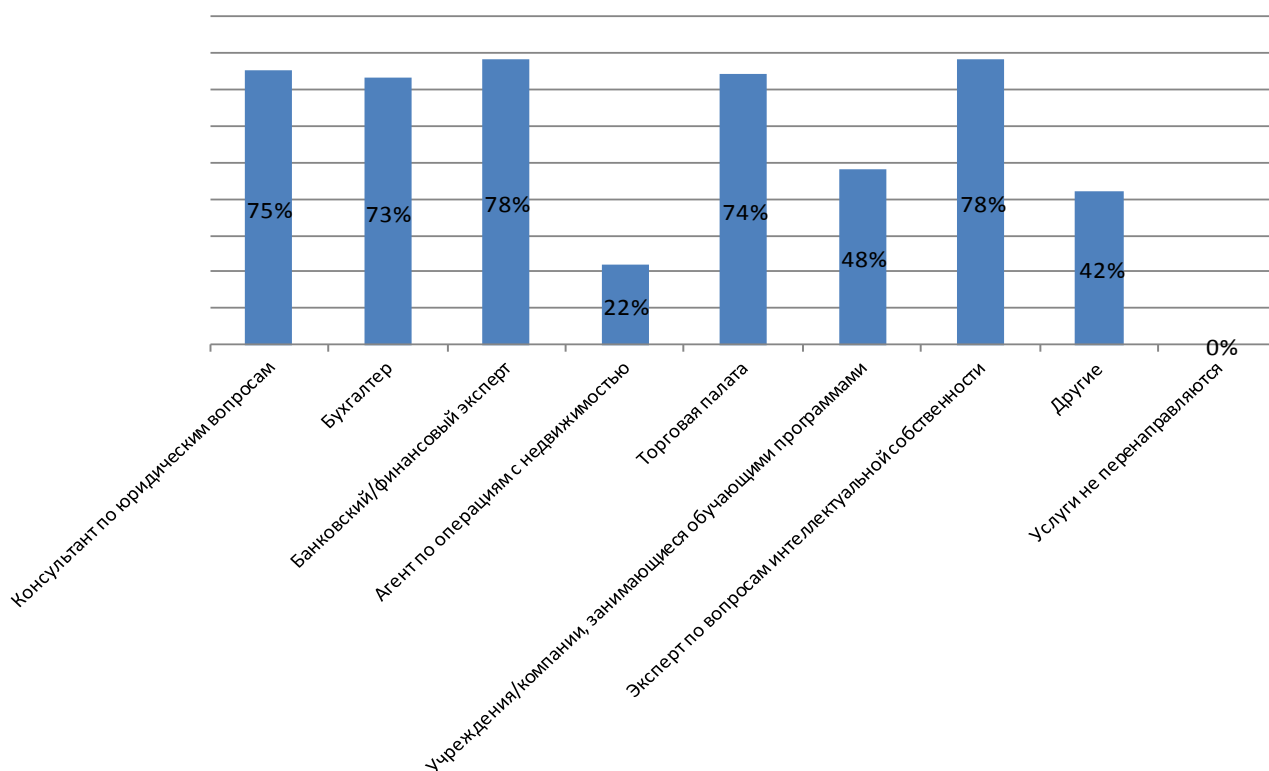


Диаграмма 24: «перенаправление» услуг

МОДЕЛЬ БИЗНЕСА

Как уже было упомянуто ранее, Бизнес-инновационный центр (БИЦ) в двух третьих своих потребностей полагается на государственный сектор. Следовательно, существует прямая взаимосвязь: государственный сектор получает выгоду от хорошо функционирующих Бизнес-инновационных центров, а подавляющее большинство Бизнес-инновационных центров (БИЦ) полагается на финансирование со стороны государственного сектора (только 1 Бизнес-инновационный центр сообщил о том, что он не получил никакого финансирования от государственного сектора в 2011 году)

Субсидии играют очень важную роль. И действительно, если в совокупности рассматривать государственное финансирование — все поступления от федеральных, региональных и местных органов, структурных фондов и другие государственных субсидий — оно составляет 58%.

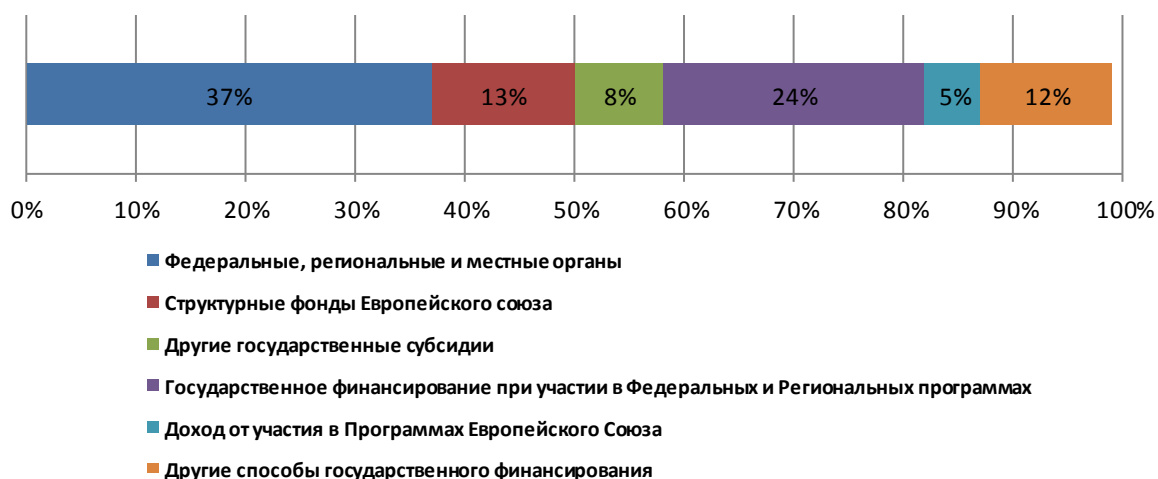


Диаграмма 25: финансирование со стороны государственного сектора

При более внимательном рассмотрении финансирования со стороны частного сектора, очевидно, что 79% финансирования поступает от сдачи помещений инкубатора в аренду и оплаты предоставляемых услуг (резидентам, предпринимателям, функционирующими субъектам малого и среднего предпринимательствами (СМП)).

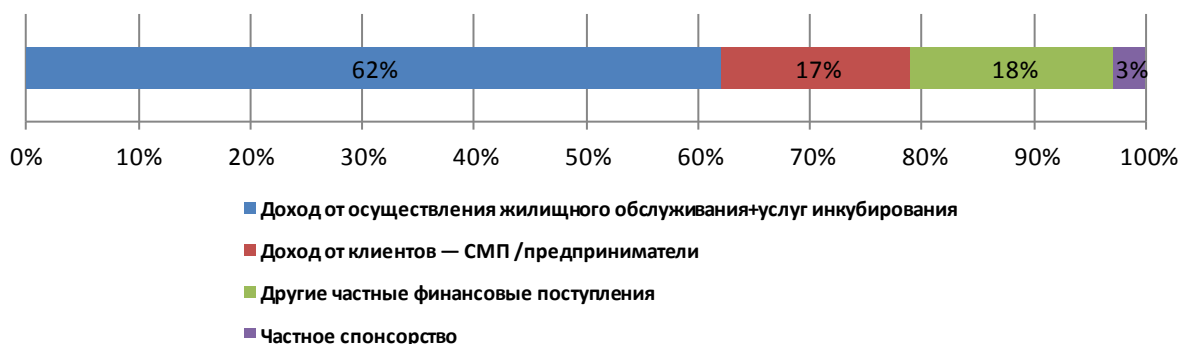


Диаграмма 26: финансирование со стороны частного сектора

Что касается расходования денежных средств, самыми важными статьями являются статьи, связанные с кадровым потенциалом: затраты на содержание персонала (42%) и расходы по оплате внешних экспертов (15%). Административно-управленческие расходы достигают 20% от общего объема расходов, обслуживание зданий инкубаторов составляет до 11% от общего объема расходов.

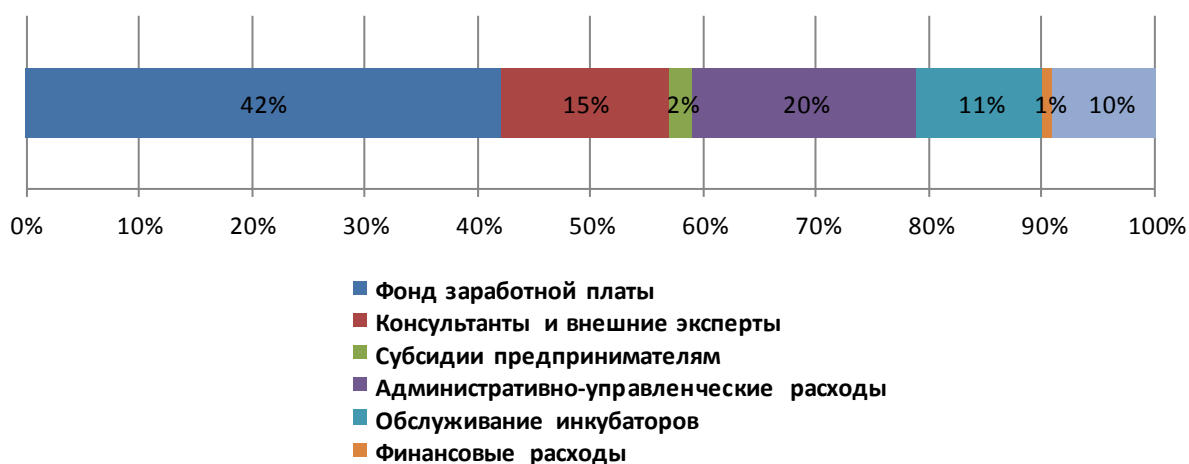


Диаграмма 27: статьи расходов Бизнес-инновационных центров

ЗАКЛЮЧЕНИЕ

Филипп Ванри, Генеральный директор Европейской сети бизнес-инновационных центров (EBN)

За последний год произошло много интересного! После более чем 25 лет своего существования EBN вновь доказала, что Бизнес-инновационные центры являются одним из наиболее эффективных способов создания новых фирм, в которых создаются новые рабочие места, способствующие внедрению прикладных инноваций в субъектах малого и среднего предпринимательства и стимулирующих развитие локальных и региональных экономик.

В ближайшем будущем Бизнес-инновационным центрам придется столкнуться с необходимостью решения новых задач, так как появляются все новые тренды, новые альтернативные методики и новые усовершенствованные инструменты. Лаборатории бурно развиваются, количество сотрудников растет, инновации начинают раскрывать свой потенциал, фонды ангелов и прямое финансирование физическими лицами все больше привлекают внимание предпринимательских сообществ, не говоря уже о новой волне программ, направленных на ускорения развития инноваций. Я заметил, что Бизнес-инновационные центры все с большей легкостью начинают интегрировать эти новые тренды скорее путем сотрудничества, а не путем конкуренции, что в очередной раз подтверждает результаты проведенного нам анализа, которые свидетельствуют об огромном потенциале Бизнес-инновационных центров адаптироваться к новым контекстам.

Именно непростые экономические условия нашего времени предоставляют экстраординарные возможности для повышения конкурентоспособности организаций за счет использования инноваций, а также через сотрудничество и инновационное предпринимательство. Мы глубоко убеждены в том, что инициативы в области макро-экономики, исходящие «снизу вверх» (создание и развитие предприятий, основанных на инновационной деятельности и сотрудничестве) могут оказать значительное и исключительно положительное влияние на макроэкономический ландшафт. Такие профессиональные сообщества, как Бизнес-инновационные центры, инкубаторы и другие подобные организации, являются эффективными генераторами и ускорителями предпринимательских инноваций и двигателями в создании мириад малых и средних бизнес-объектов.

Европейская Экономика нуждается в повышении операционной эффективности механизмов, позволяющих смело и успешно решать возникающие задачи и проблемы! Как уже говорилось ранее, Бизнес-инновационные центры и их акционеры предлагают своим инновационным клиентам-предпринимателям идеальное комплексное предложение «старт+услуги для дальнейшего роста», выполняя тем самым двойную миссию, стоя на страже и государственных, и частных интересов с преданностью к делу, профессионализмом, пониманием и впечатляющим соотношением цены и качества».